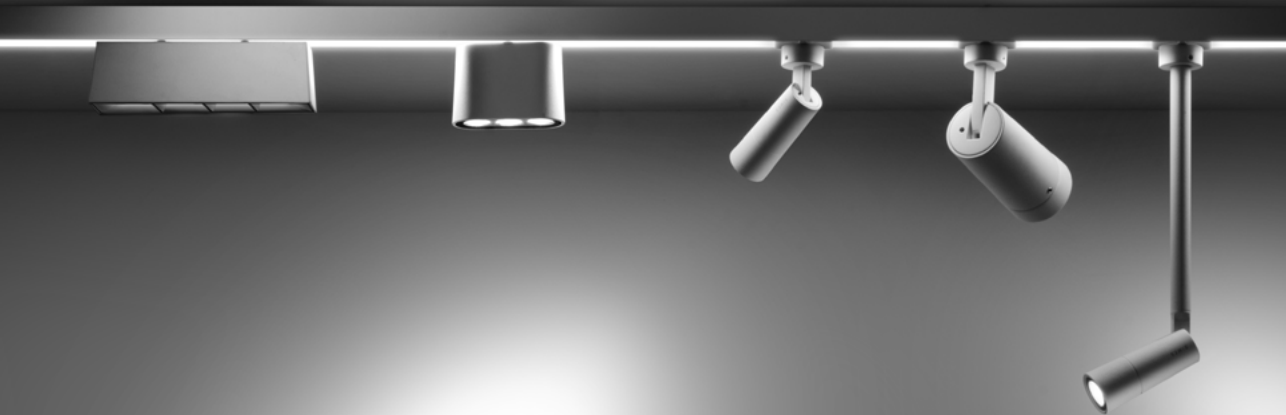


# SIMES



## IP System<sup>TM</sup>

Checklist di montaggio - Assembly checklist

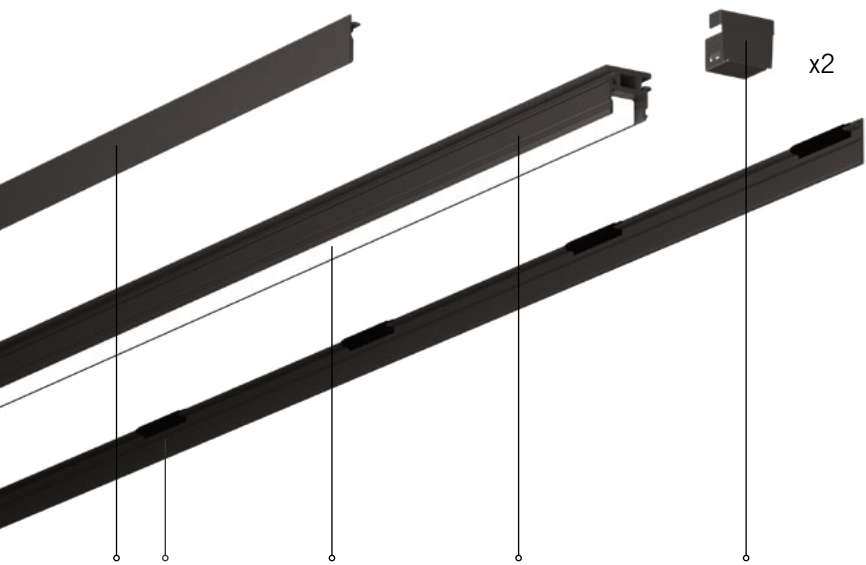
**ITA**

Leggere le istruzioni e conservare tutti i componenti che servono per la rimozione e il riposizionamento del prodotto.

**ENG**

*Read the instructions and store all components necessary for removal and repositioning of the product.*

## Legenda componenti IP System™



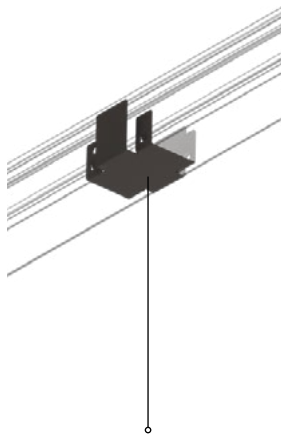
**Coperture laterali**  
Side covers

**Strip LED**  
Strip LED

**Profilo metallico**  
Aluminium profile

**Tappi terminali**  
End caps

\*Solo per sistemi continui  
\*Only for continuous system

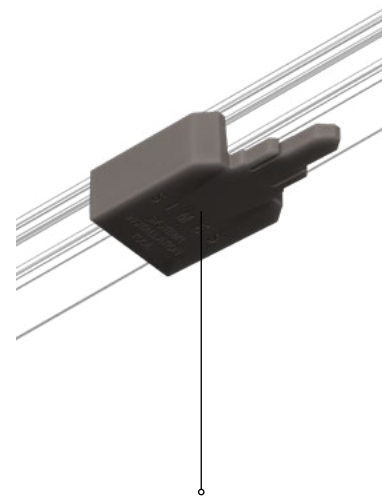


**Tappi di congiunzione**  
Connecting caps

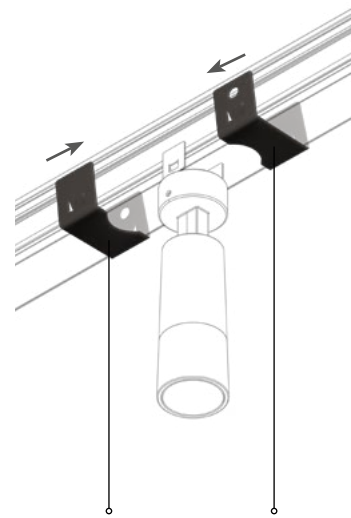
## IP System™ component legend



**Utensile raddrizza aghi**  
Tool for straightening pins



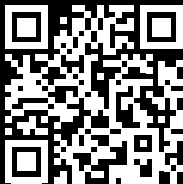
**"IP System installation tool" per prodotti plug-in**  
"IP System installation" tool for plug-in products



**Clip stabilizzatrici**  
Stabilizing clips

## ITA Checklist di montaggio

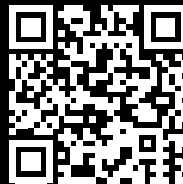
Le azioni qui elencate sono obbligatorie e devono essere eseguite da personale formato come indicato di seguito. Una volta eseguita l'operazione spuntare l'apposita casella.



**Video in Italiano**  
Consultare la video guida  
di installazione del sistema

## ENG Assembly checklist

The actions listed here are mandatory and shall be managed by trained staff as indicated below. Once the operation has been performed, tick the appropriate box.



**English video**  
View the system installation  
video instructions

**FASE 1**

Installazione  
barra luminosa Highlighter

**PHASE 1**

Highlighter rod  
installation

1

FASE 1 Installazione barra luminosa Highlighter

PHASE 1 Highlighter rod installation

### ITA

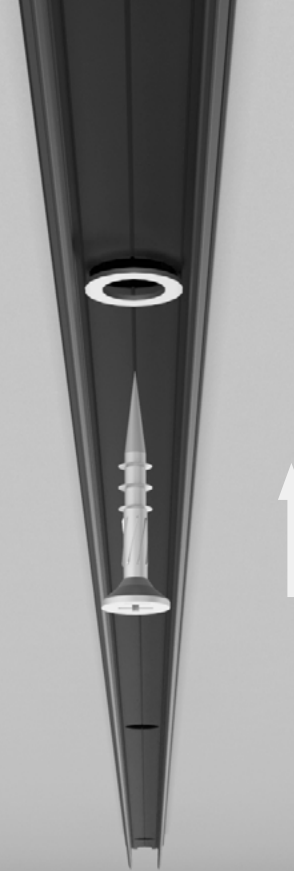
Fissare il profilo metallico a soffitto o a parete con viti e rondelle.

**Attenzione:** se il profilo metallico viene fissato verticalmente a parete, su di esso può essere installato solo il prodotto Flower 35 plug-in.

### ENG

Fix the metal profile to the ceiling or wall with screws and washers.

**Attention:** if the metal profile is fixed vertically to the wall, only the Flower 35 plug-in product can be installed on it.



**ITA**

Inserire la strip LED nel profilo metallico dal lato del cavo. Lo spazio rimasto tra la strip LED e la fine del profilo metallico verrà successivamente nascosto dagli appositi tappi terminali.

**Attenzione:** utilizzare due alimentatori separati, uno dedicato alla barra luminosa Highlighter e uno dedicato ai prodotti plug-in. Su ciascuna barra Highlighter il consumo complessivo dei prodotti plug-in aggiuntivi non deve superare i 50W.

**ENG**

Install the strip LED in the aluminium profile by inserting it from the cable side. The final space between the strip led and the metal profile will subsequently be hidden by the special end caps.

**Warning:** it is necessary to be used two separate power supplies, one dedicated to the Highlighter rod and one dedicated to plug-in products. The overall consumption of the plug-in fixtures on each Highlighter Rod must not exceed 50W.



**FASE 2**

Installazione prodotto plug-in

**PHASE 2**

Plug-in product installation



**1****FASE 2** Installazione prodotto plug-in**ITA**

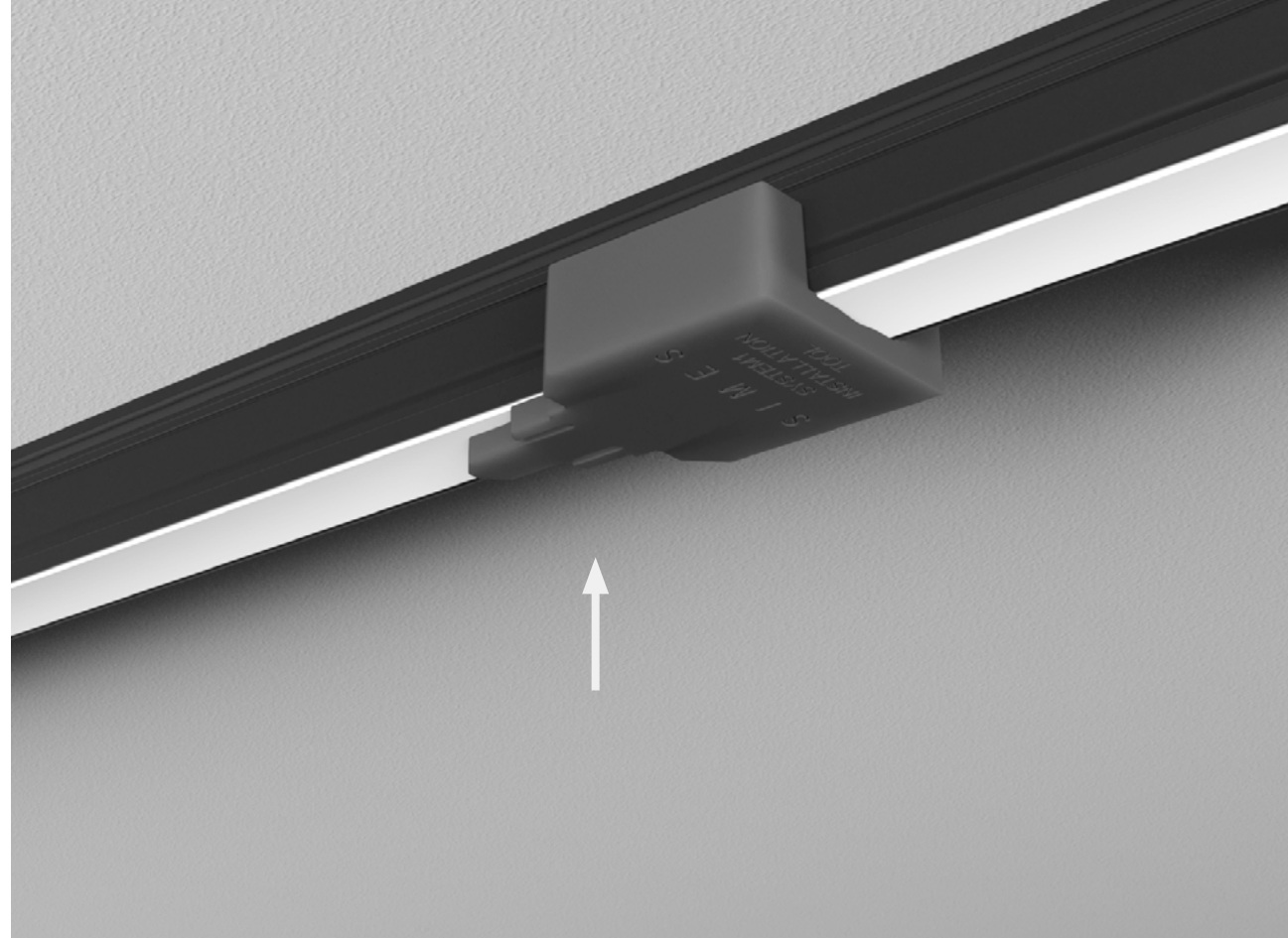
Agganciare la dima "IP System installation tool" al profilo metallico. Facendola scivolare sul profilo, posizionarla dove si desidera installare il prodotto plug-in.

**Attenzione:** gli aghi del prodotto plug-in devono essere inseriti nella dima "IP System installation tool" in corrispondenza delle due fessure.

**PHASE 2** Plug-in product installation**ENG**

Push and fix the "IP System installation tool" for plug-in fixtures to the aluminium profile where you want to place the plug-in fixtures.

**Warning:** the electrical pins of the plug-in product must be positioned into the "IP System installation tool" slots.



2

**FASE 2** Installazione prodotto plug-in

**ITA**

Rimuovere l'utensile raddrizza aghi dal prodotto plug-in.

**Attenzione:** non buttare l'utensile una volta rimosso. Questo strumento sarà necessario per l'eventuale riposizionamento del prodotto plug-in sulla barra Highlighter.

**PHASE 2** Plug-in product installation

**ENG**

Remove the tool for straightening pins.

**Warning:** do not throw away the tool once removed from the pins. This tool will be necessary for the possible repositioning of the plug-in product on the Highlighter rod.



**ITA**

**Per Flower:** Verificare che il prodotto plug-in sia orientato correttamente prima di procedere con l'installazione: lo spacco che consente l'orientamento del prodotto deve essere posizionato parallelamente alla striscia luminosa Highlighter.

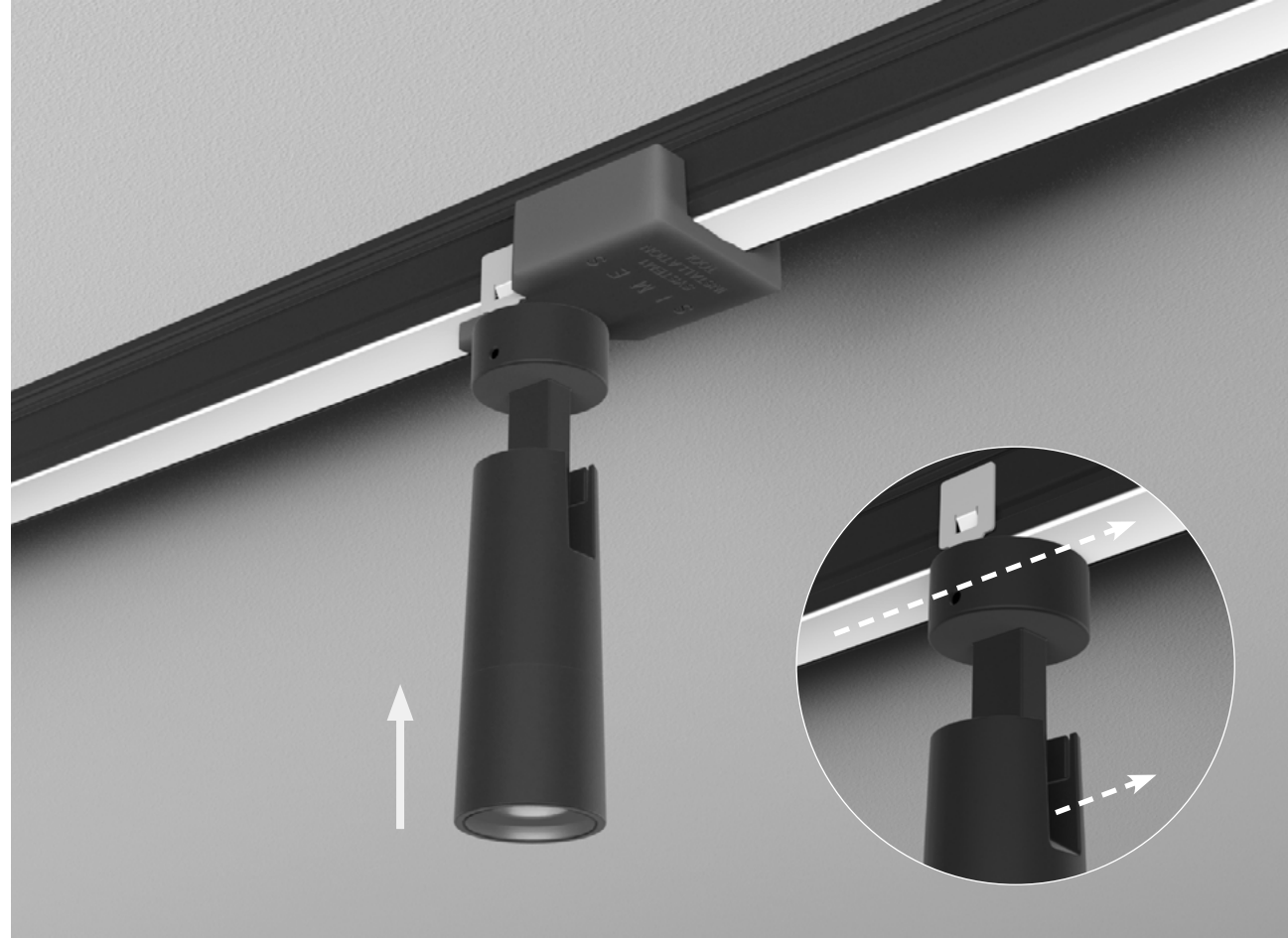
Successivamente installare il prodotto plug-in ad Highlighter: inserire parzialmente il prodotto plug-in fino al contatto con la dima "IP System installation tool".

**Attenzione:** gli aghi del prodotto plug-in devono essere inseriti nella dima "IP System installation tool" in corrispondenza delle due fessure.

**ENG**

**For Flower:** Verify that the plug-in product is correctly oriented before proceeding with the installation: the gap that allows the orientation of the product must be positioned parallel to the Highlighter light rod. Then install the plug-in product to Highlighter: partially insert the plug-in product until contact with the template "IP System installation tool".

**Warning:** the electrical pins of the plug-in product must be positioned into the template "IP System installation tool", at the two slots.

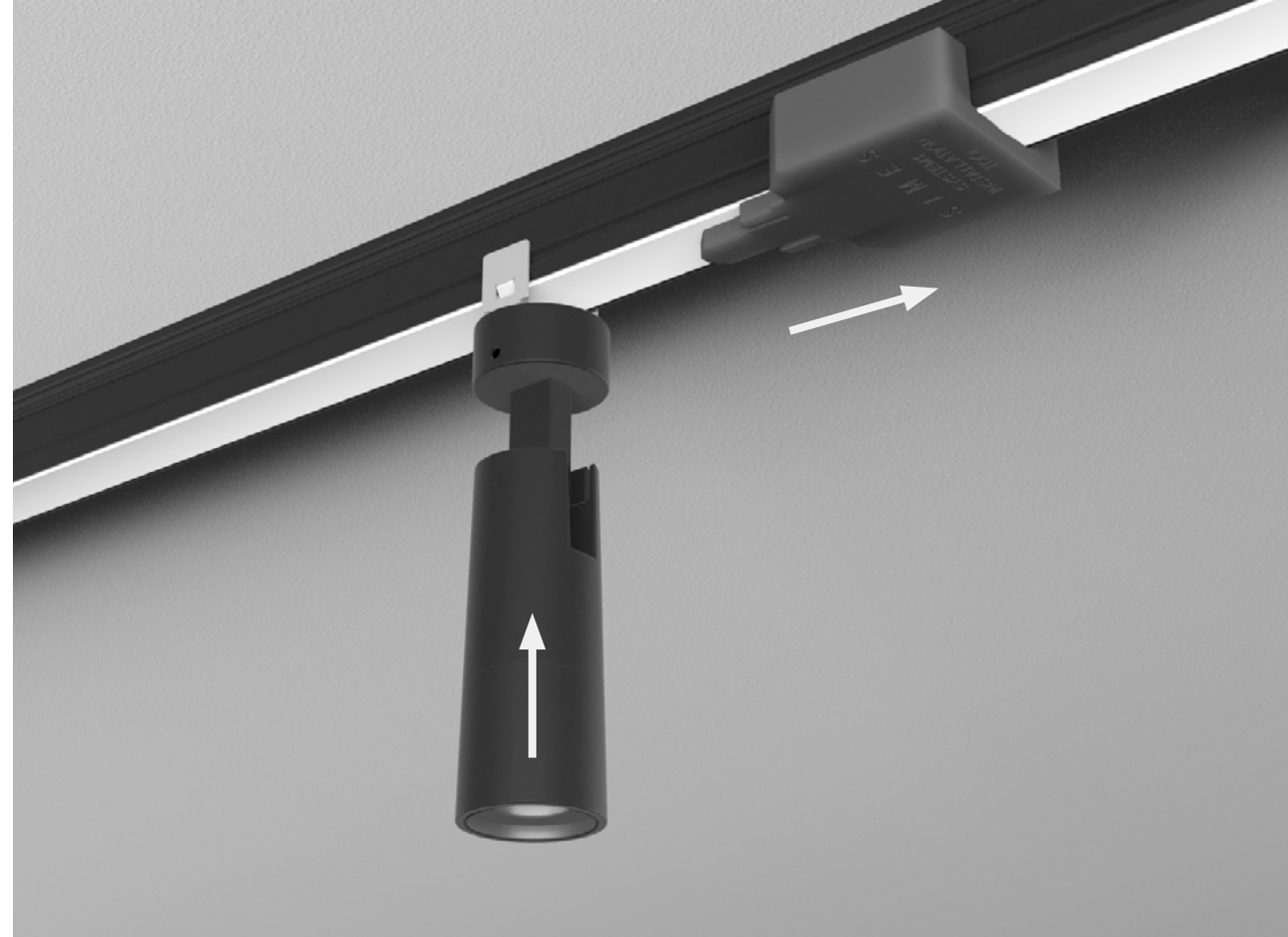


**4****FASE 2** Installazione prodotto plug-in**ITA**

Rimuovere la dima "IP System installation tool" facendola scivolare indietro. Successivamente con una pressione verticale costante inserire totalmente il prodotto plug-in nella strip led, accompagnandolo con due mani.

**PHASE 2** Plug-in product installation**ENG**

Remove the "IP System installation tool" template and slide it back. Then with a constant vertical pressure totally insert the plug-in product into the strip led, accompanying it with two hands.



5

**FASE 2** Installazione prodotto plug-in

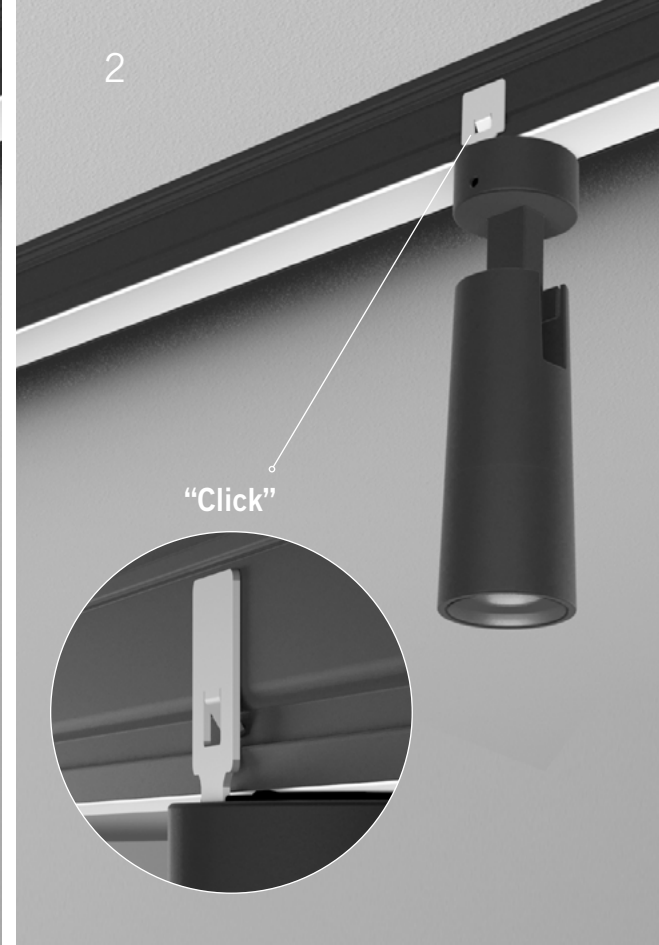
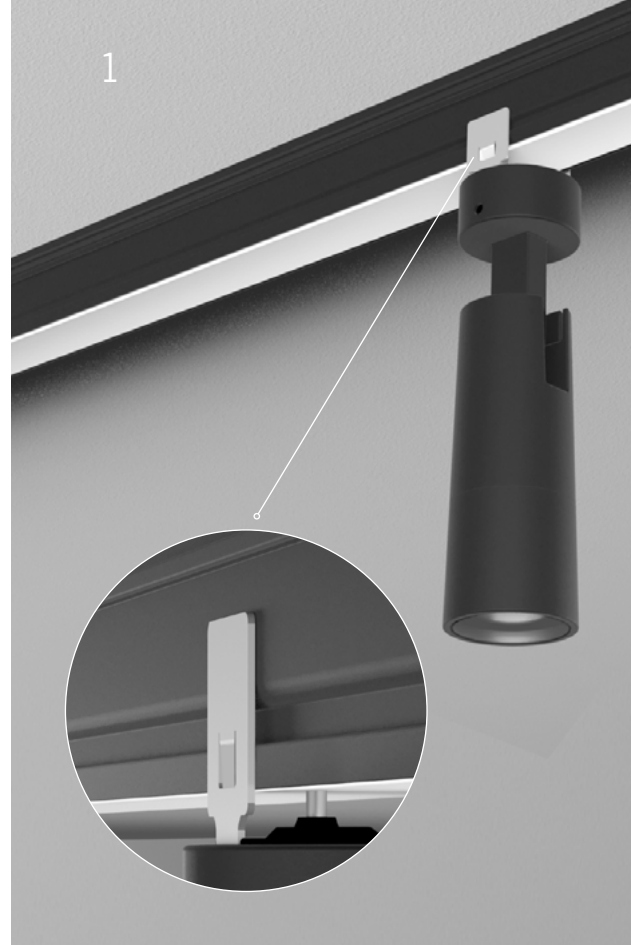
**ITA**

Verificare che entrambe le clip della molla siano scattate nell'apposita sede del profilo Highlighter ("Click" x2) e siano saldamente agganciate.

**PHASE 2** Plug-in product installation

**ENG**

Make sure that both spring clips are snapped into the Highlighter profile seat ("Click" x2) and are securely attached.



**ITA**

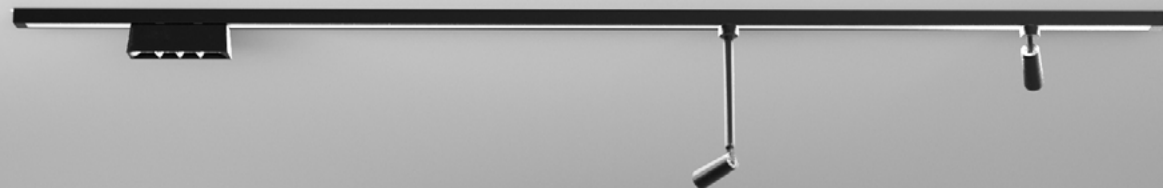
Effettuare separatamente le prove di accensione dei prodotti plug-in e della barra luminosa Highlighter.

**N.B.** nel caso il prodotto plug-in non si accenda verificare che entrambe le clip della molla siano agganciate al profilo. Se il prodotto continua a non funzionare, o funziona ad intermittenza, rimuovere il prodotto, raddrizzare aghi (**vedi pag. 58**) e ripetere la procedura di installazione.

**ENG**

Try to turn on separately the Highlight rod and the plug-in products.

**Please note:** in case the plug-in products do not turn on, check that both spring clips are correctly fixed on the aluminium profile. If the product continues not operating or intermittently operating, remove the product, straighten the pins (**see p. 58**) and repeat the installation procedure.



**ITA**

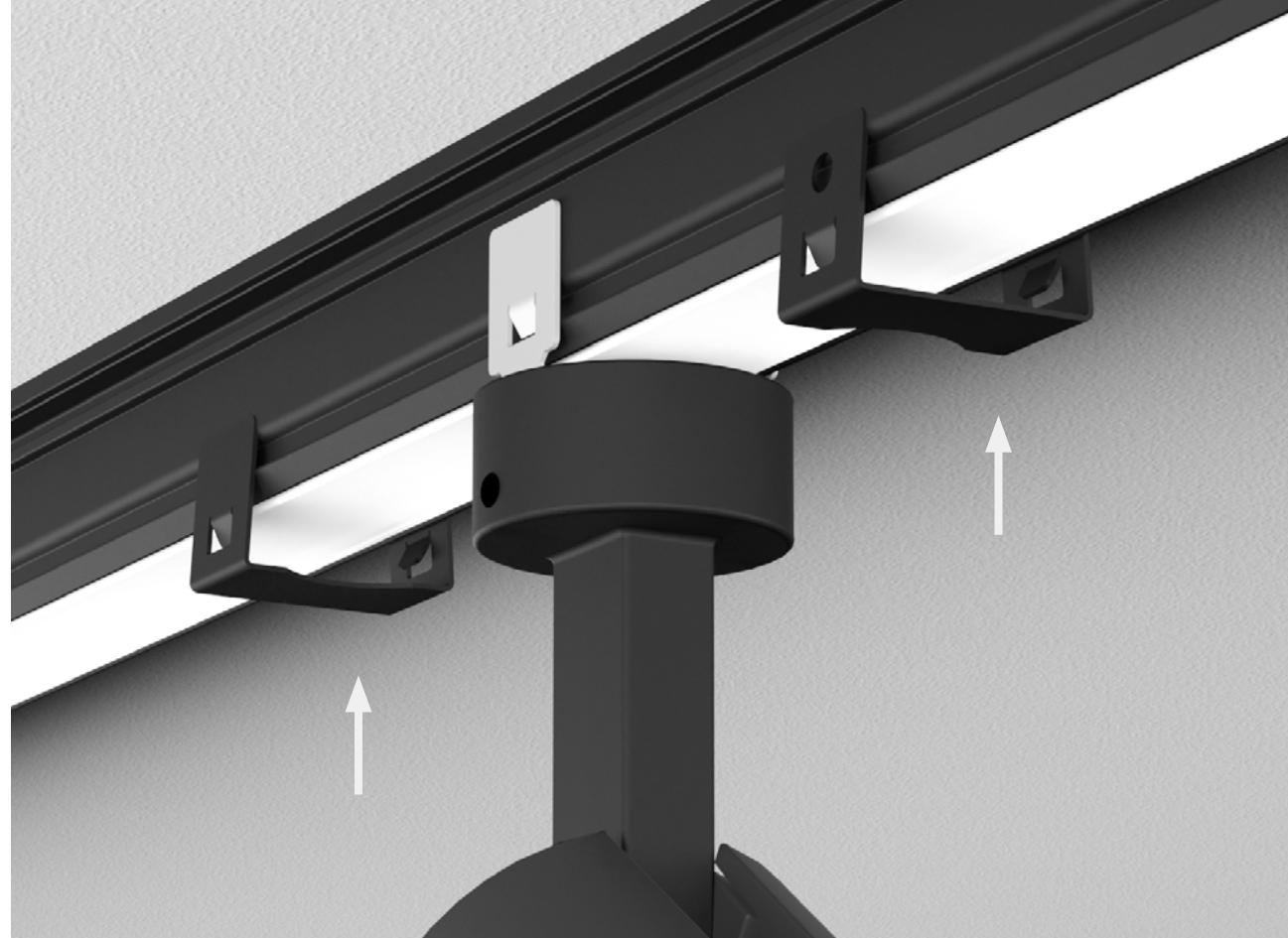
**Solo per Famiglia Flower e Trendy plug-in:** agganciare le clip stabilizzatrici sul profilo facendole scattare.

**Attenzione:** questa operazione è necessaria per garantire la stabilità del prodotto sul profilo.

**ENG**

**Only for Flower Family and Trendy plug-in:** fix the stabilizer clips on the aluminium profile making them snap into place.

**Warning:** this operation is necessary to ensure the stability of the product on the aluminium profile.



8

FASE 2 Installazione prodotto plug-in

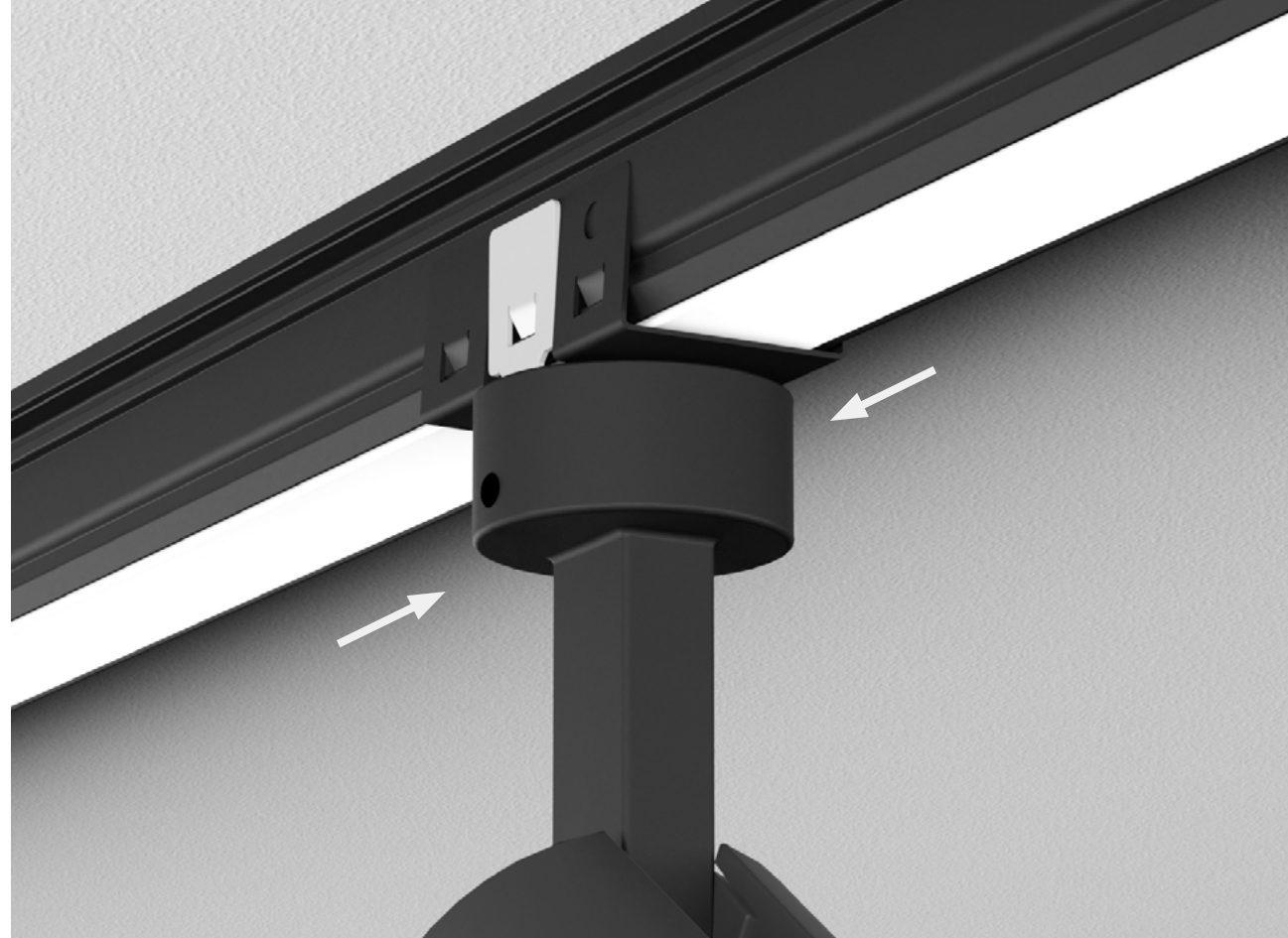
PHASE 2 Plug-in product installation

**ITA**

Far scorrere le clip fino a contatto con la molla al di sotto della base del prodotto plug-in.

**ENG**

Slide the stabilizing clips up to contact with the springs and positioning it below the base of the plug-in product.





**ITA**

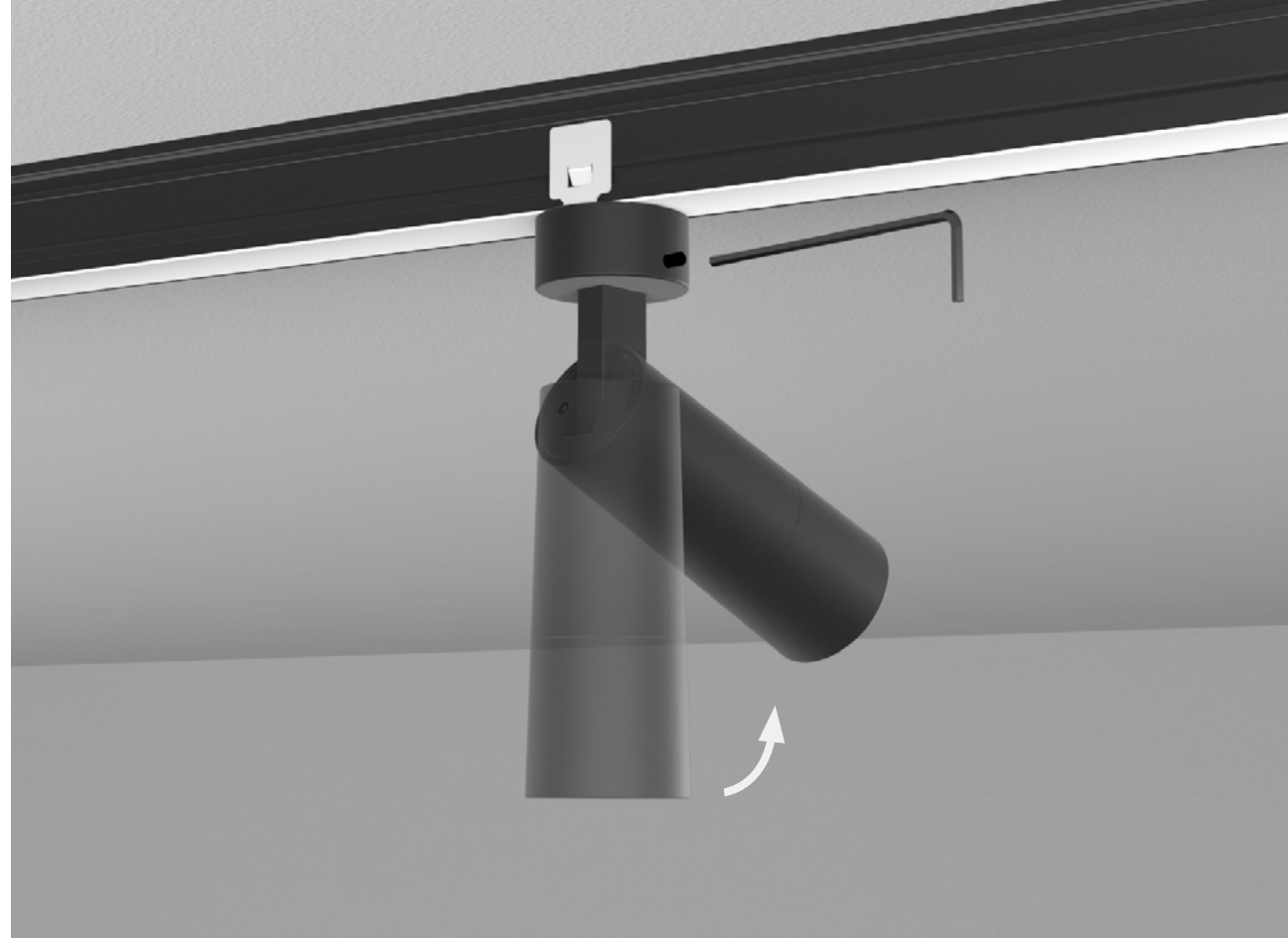
**Orientamento dei proiettori Flower plug-in:** allentare con chiave a brugola i grani di regolazione sulla base del prodotto, orientare il prodotto dove gradito e infine stringere i grani per fissare il prodotto in posizione.

**Attenzione:** non è possibile orientare i proiettori Flower plug-in senza allentare i grani.

**ENG**

**Orientation of Flower plug-in projectors:** loosen the adjustment grub screw located on the product with an allen key, direct the product where you like and finally tighten the grub screw to fix the product in location.

**Warning:** it is not possible direct the Flower plug-in projectors without loosening the grub screw.



10

FASE 2 Installazione prodotto plug-in

### ITA

Installare le coperture laterali al profilo inserendo tutte le guarnizioni nell'apposita scanalatura.

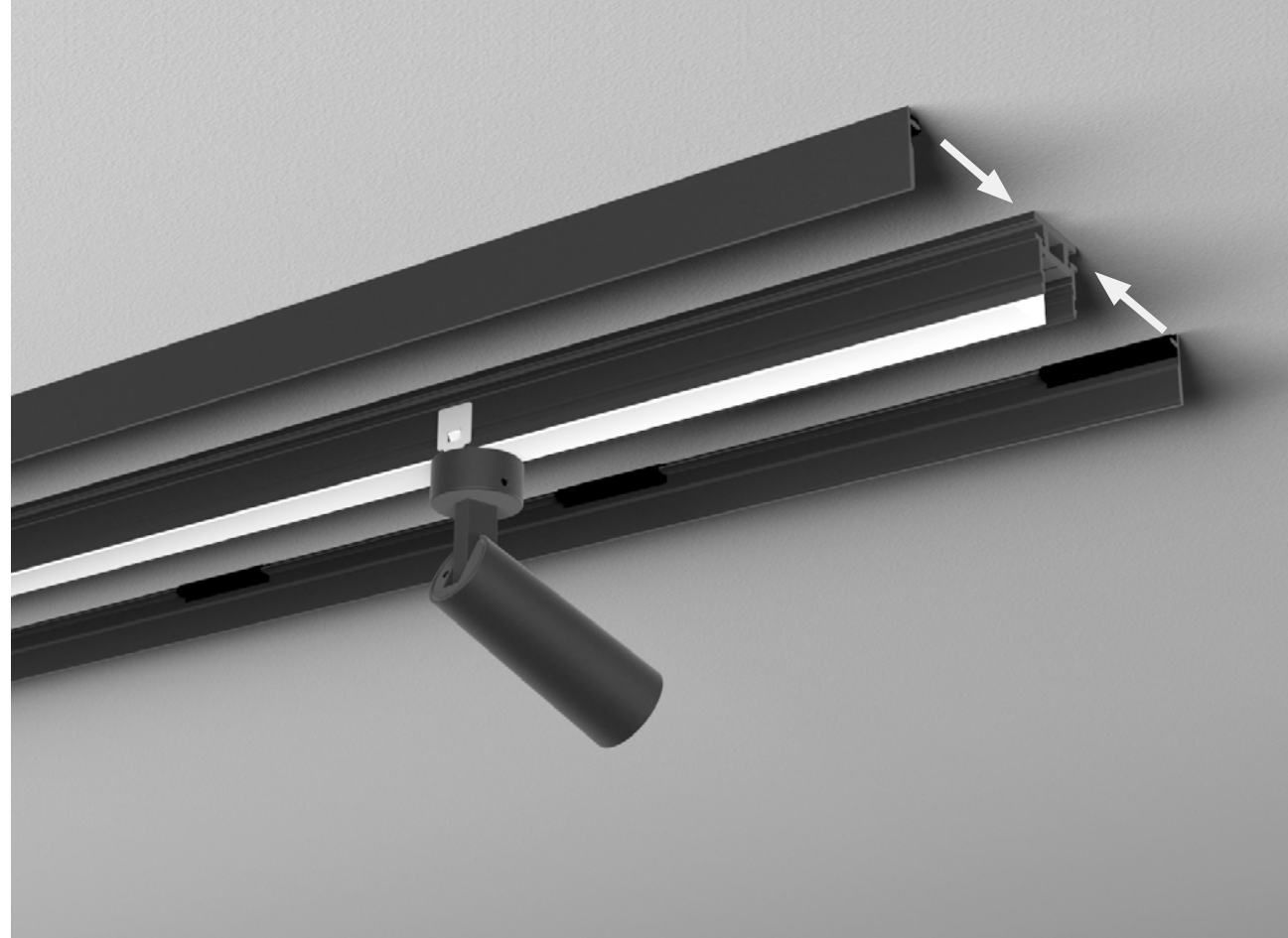
**N.B.** in caso di errato posizionamento, rimuovere le coperture laterali con un cacciavite piatto per poi riposizionarle sul profilo.

PHASE 2 Plug-in product installation

### ENG

Install the side covers to the aluminium profile, inserting all seals in the appropriate groove.

**Please note:** in case of incorrect positioning, remove the side covers with a flat screwdriver and reposition them on the aluminium profile.



**ITA**

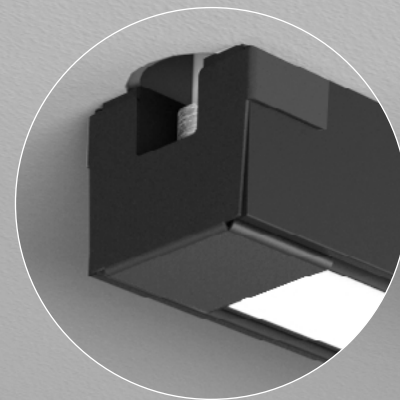
Installare i due tappi terminali di Highlighter agganciandoli dall'alto e facendoli scattare ("Click" x2).

**Attenzione:** per garantire la sicurezza del prodotto, assicurarsi che le clip del tappo siano all'esterno delle coperture laterali.

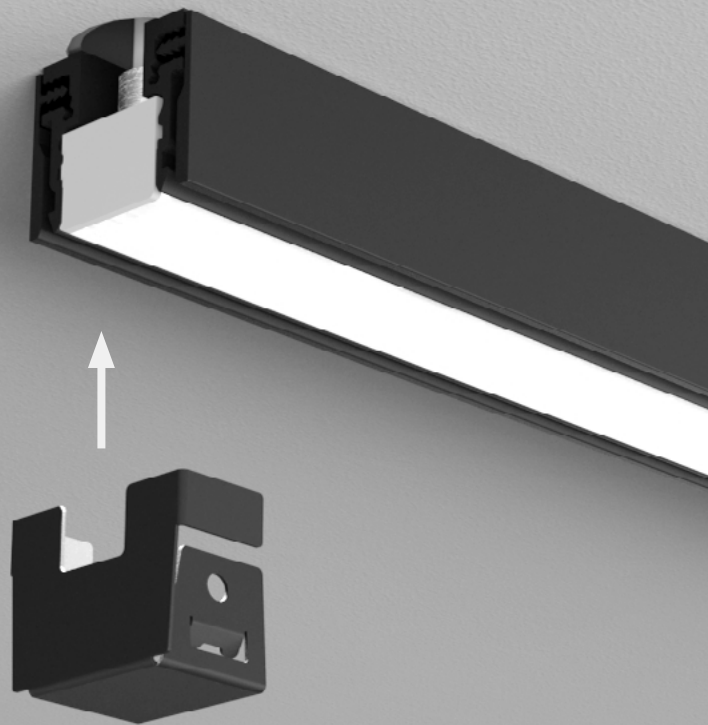
**ENG**

Install the two end caps to the Highlighter rod, hooking them from above and making them snap into place ("Click" x2).

**Warning:** to ensure the products safety, make sure the cap springs stays outside the side covers



"Click"



**FASE 3**

Rimozione e riposizionamento  
prodotto plug-in

**PHASE 3**

Removal and repositioning  
of the plug-in product



**FASE 3** Rimozione e riposizionamento prodotto plug-in

**PHASE 3** Removal & repositioning of the plug-in product

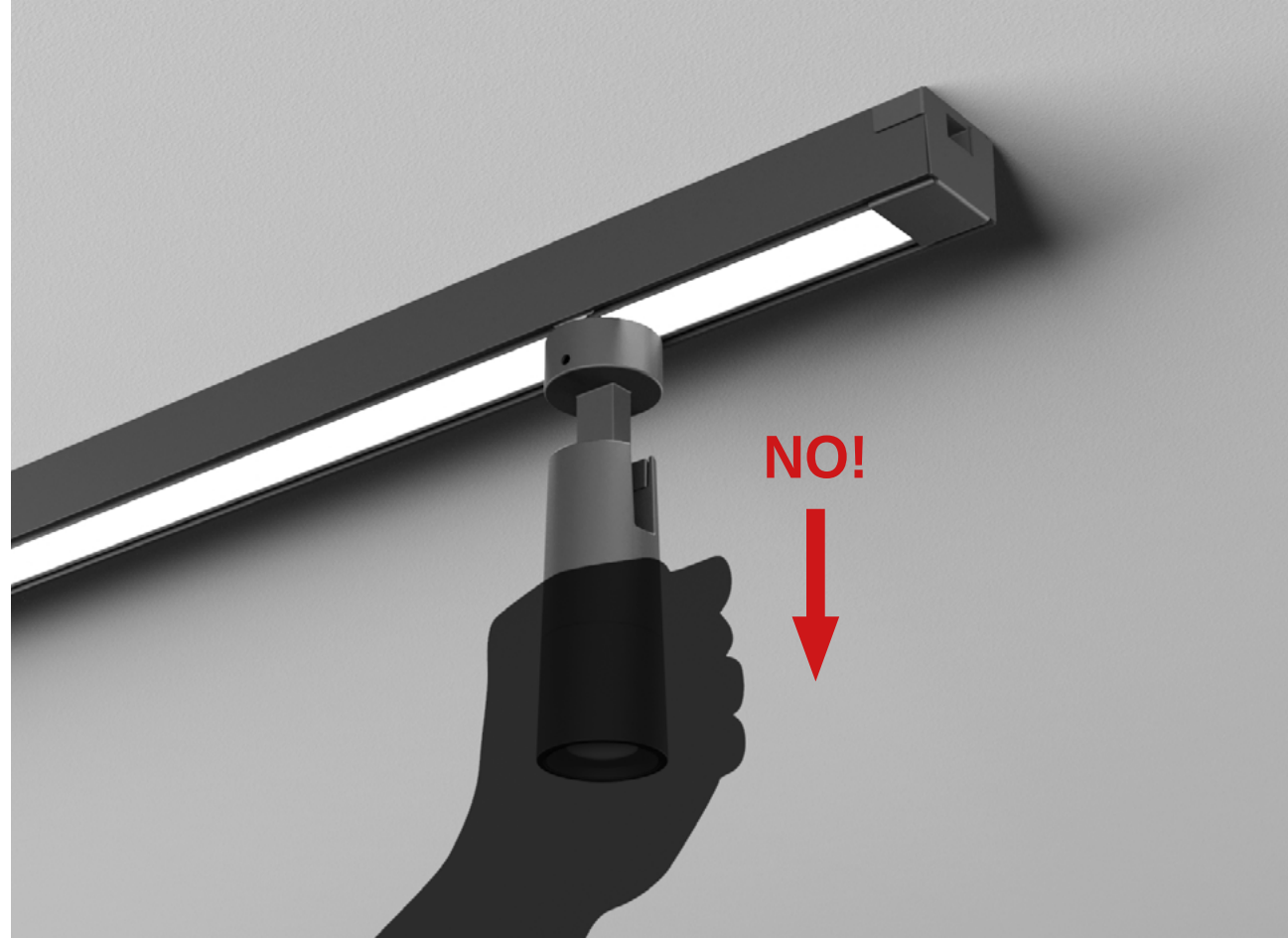


**ITA**

**ATTENZIONE:** è severamente vietato rimuovere i prodotti plug-in “strappandoli” dal sistema!

**ENG**

**WARNING:** it is strictly forbidden to remove the plug-in products “ripping” them from the system!



1

**FASE 3** Rimozione e riposizionamento prodotto plug-in

**PHASE 3** Removal & repositioning of the plug-in product

**ITA**

Scollegare la corrente da IP System prima di disinstallare i prodotti plug-in.

**ENG**

Turn off the IP System before uninstalling the plug-in products.



2

**FASE 3** Rimozione e riposizionamento prodotto plug-in

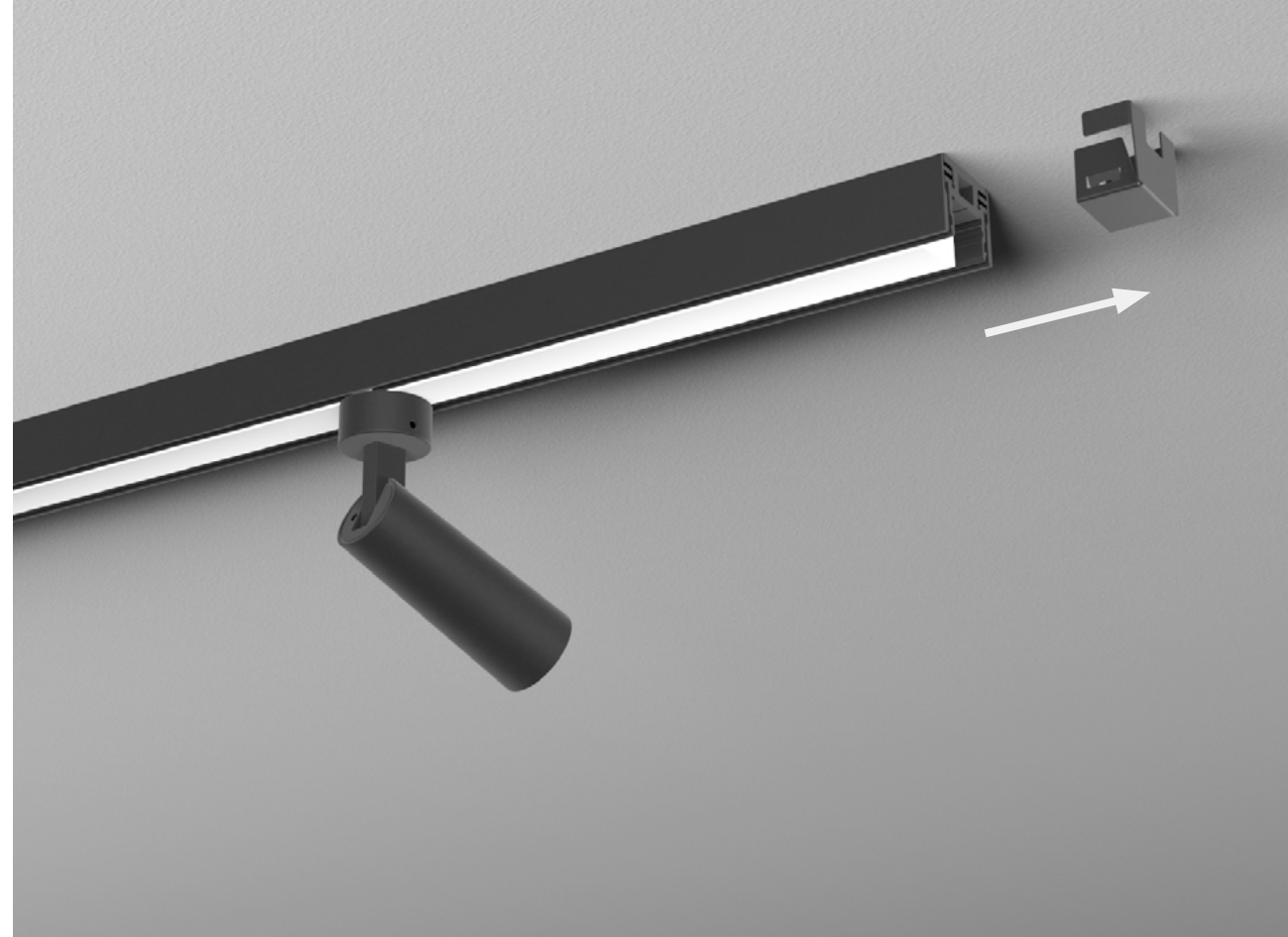
**PHASE 3** Removal & repositioning of the plug-in product

**ITA**

Rimuovere i tappi terminali di Highlighter sfilandoli dal profilo.

**ENG**

Remove the Highlighter end caps pulling them out from the aluminium profile.

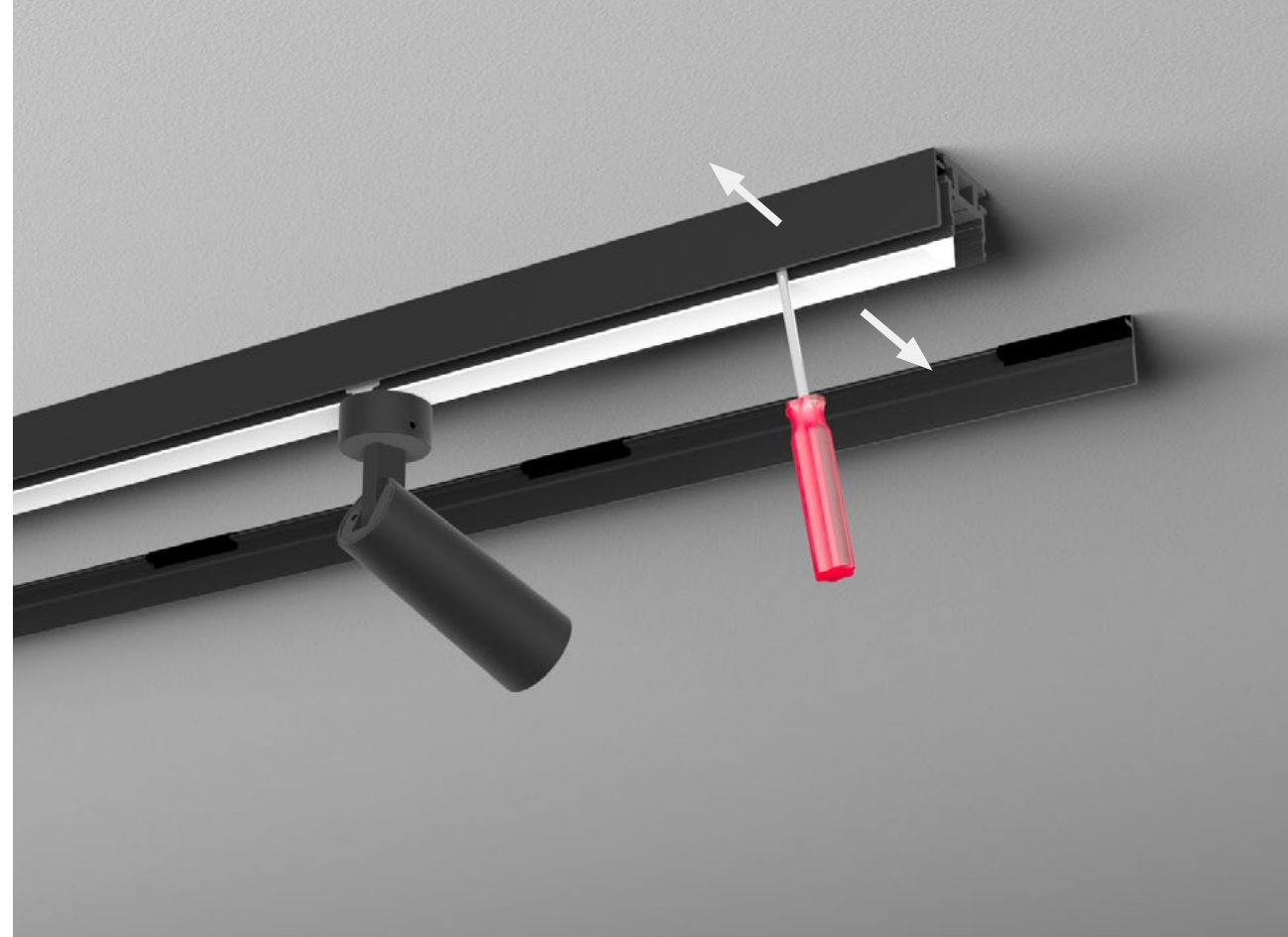


**3****FASE 3** Rimozione e riposizionamento prodotto plug-in**PHASE 3** Removal & repositioning of the plug-in product**ITA**

Partendo dall'estremità del profilo rimuovere le coperture laterali usando un cacciavite piatto. Per sganciare correttamente tutte le coperture laterali agire con il cacciavite su tutta la lunghezza del profilo.

**ENG**

Remove the side covers using a flat screwdriver starting from the end. Act with the screwdriver on the entire length of the profile to remove the covers correctly.





4

**FASE 3** Rimozione e riposizionamento prodotto plug-in

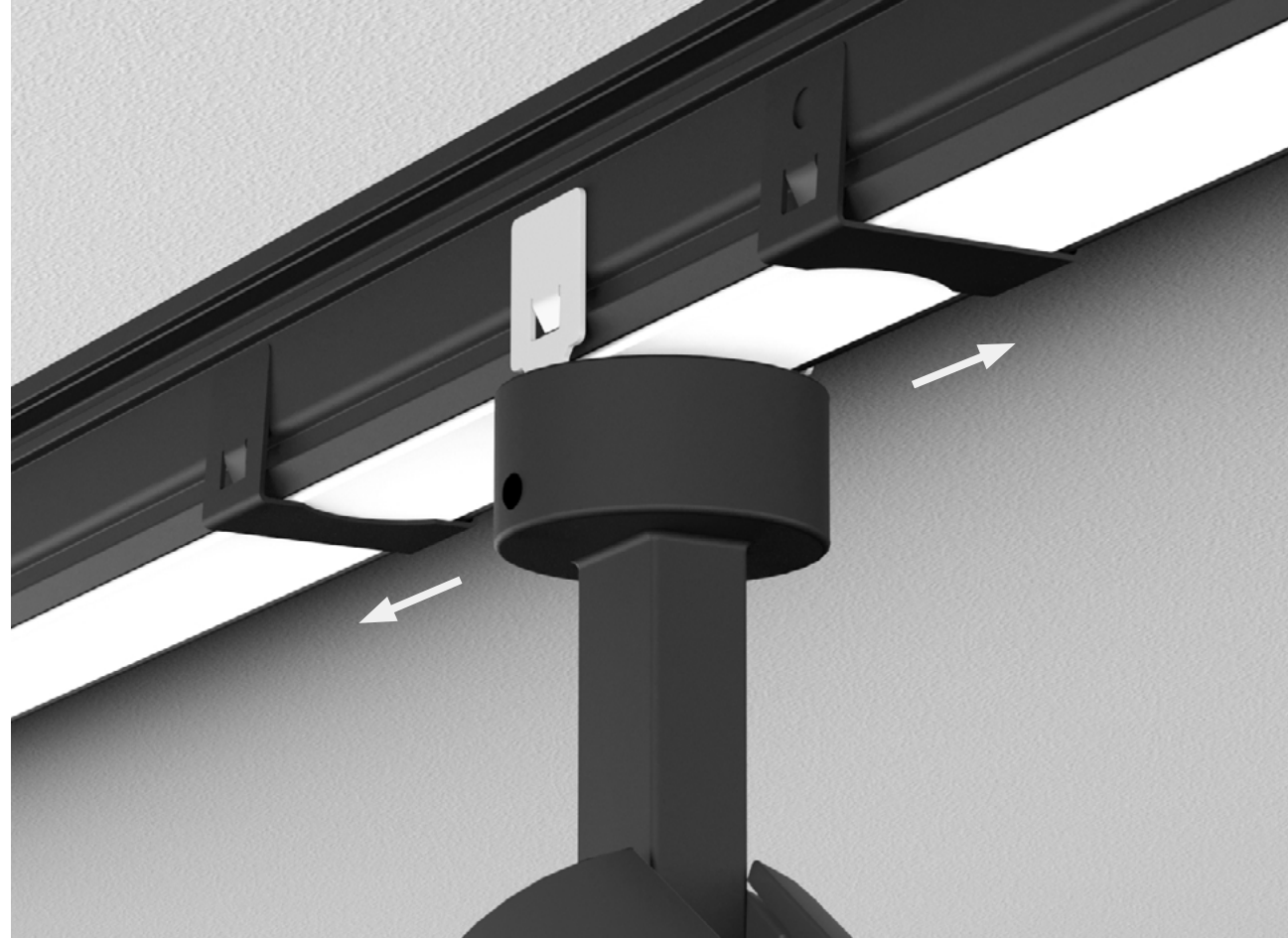
**PHASE 3** Removal & repositioning of the plug-in product

**ITA**

**Solo per Famiglia Flower e Trendy plug-in:** rimuovere le clip stabilizzatrici facendole scivolare sul profilo.

**ENG**

**Only for Flower Family and Trendy plug-in:** remove the stabilizing clips by making them slide along on the aluminium profile.

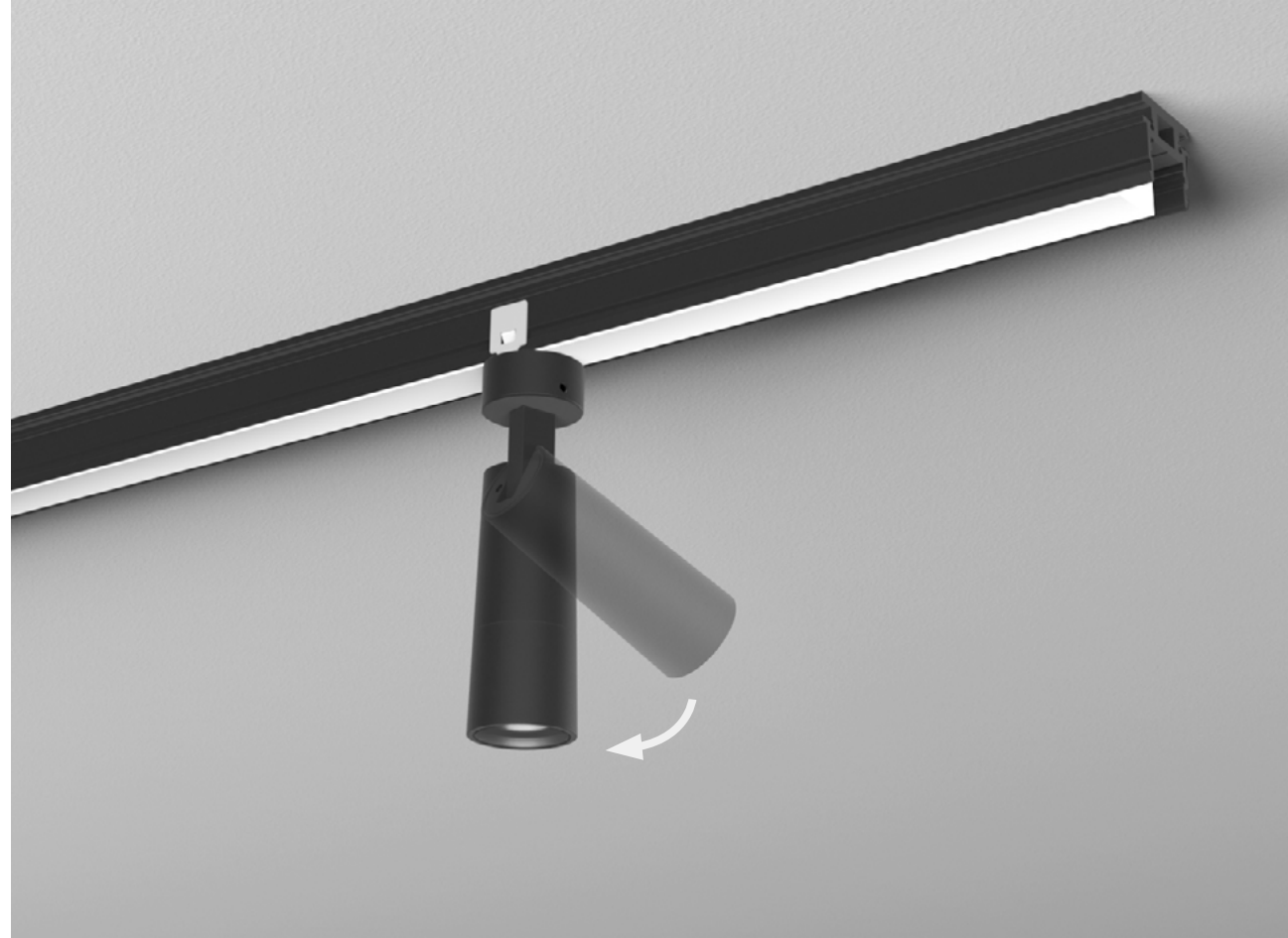


**5****FASE 3** Rimozione e riposizionamento prodotto plug-in**PHASE 3** Removal & repositioning of the plug-in product**ITA**

Per proiettori orientabili Flower plug-in: allentare i grani con una chiave a brugola per riportare il corpo orientabile del prodotto in posizione verticale. Una volta eseguita l'operazione restringere i grani per facilitarne la rimozione dal profilo.

**ENG**

For Flower plug-in tiltable projector: loosen the grub screw with an allen key and put the product into a vertical position. Once done, shrink the grub screw to facilitate the removal from the profile.

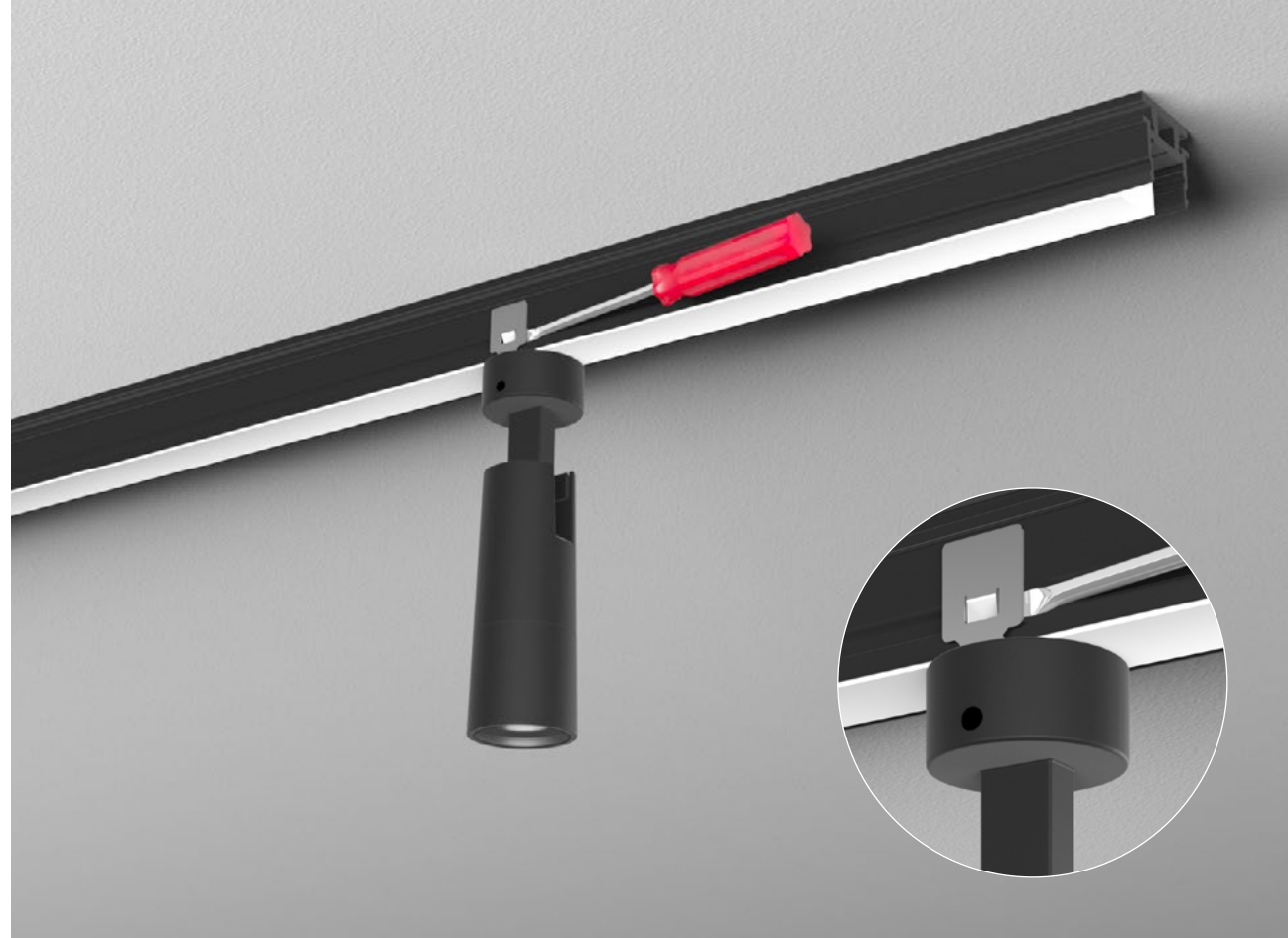


**6****FASE 3** Rimozione e riposizionamento prodotto plug-in**PHASE 3** Removal & repositioning of the plug-in product**ITA**

**Rimozione del prodotto plug-in:** agire con un cacciavite piatto fra il dente di aggancio della molla e la scanalatura, fino a far sganciare il dente dal profilo. Tenere il prodotto leggermente sollevato e successivamente agire sul secondo dente della molla fino a sganciarlo completamente dal profilo.

**ENG**

**Removing the plug-in product:** use a flat screwdriver between the spring tooth and the groove until the tooth is removed from the profile. Keep the product slightly raised and then work on the second tooth of the spring until it is completely released from the profile.



7

**FASE 3** Rimozione e riposizionamento prodotto plug-in

**PHASE 3** Removal & repositioning of the plug-in product

### ITA

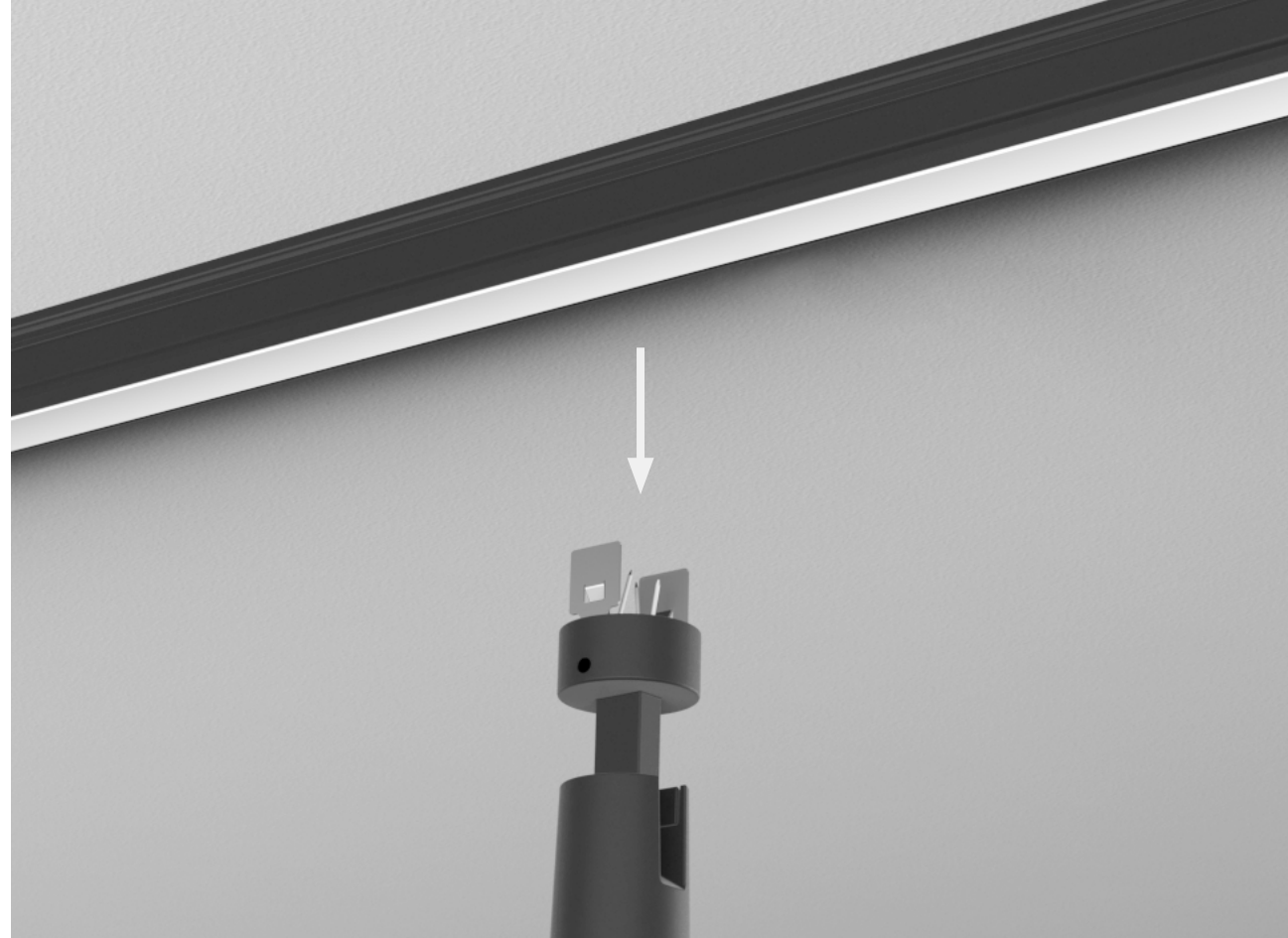
Estrarre il prodotto plug-in tirando verso il basso.

**Attenzione:** rimuovendo il prodotto plug-in la strip LED potrebbe scalzarsi dal profilo. Riposizionarla nell'apposita sede.

### ENG

Pull out the plug-in product by pulling it down.

**Warning:** when removing the plug-in product the strip LED might come out from the aluminium profile. If so reposition the strip LED in the right position.





### FASE 3 Rimozione e riposizionamento prodotto plug-in

#### ITA

Una volta rimosso, il prodotto plug-in presenterà un disallineamento degli aghi elettrici. Sarà necessario regolarli e allinearli prima di installare nuovamente il prodotto sulla barra Highlighter.

**N.B.** questa operazione è obbligatoria e indispensabile per il corretto funzionamento di IP System.

**Attenzione:** non raddrizzare gli aghi con le mani.

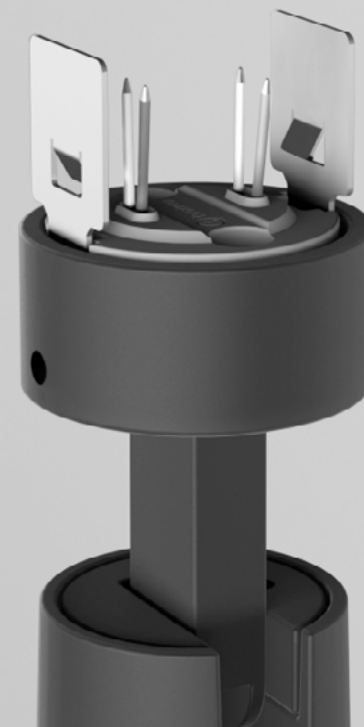
### PHASE 3 Removal & repositioning of the plug-in product

#### ENG

Once removed, the plug-in product will have a misalignment of the electric pins. You need to readjust and align the electrical pins before installing again the product on the Highlighter rod.

**Please note:** this operation is mandatory and required to ensure the correct functioning of IP System.

**Warning:** don't straighten the pins with hands.



8

FASE 3 Rimozione e riposizionamento prodotto plug-in

PHASE 3 Removal &amp; repositioning of the plug-in product

**ITA**

Raddrizzare gli aghi con l'apposito utensile: infilare gli aghi nell'utensile raddrizza aghi dal **LATO A (ROSSO)** eseguendo un movimento rotatorio e basculante.

**ENG**

Straighten the electrical pins with the tool: insert the electrical pins into the tool on **SIDE A (RED)** and move it with a rotary and tilting movement.



**LATO A (ROSSO)**  
Side A (red) - Côté A (rouge) - Seite A (rot)

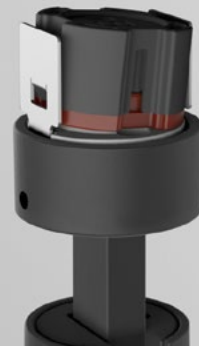


**LATO B (NERO)**  
Side B (black) - Côté B (noir) - Seite B (Schwarz)

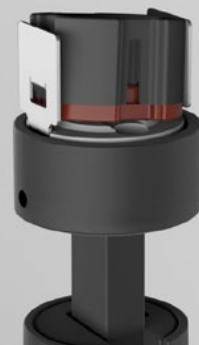
1 - SIDE A (RED)



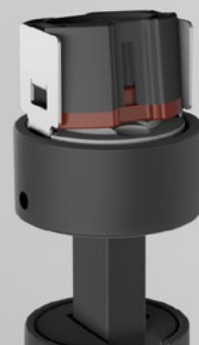
2 - SIDE A (RED)



3 - SIDE A (RED)



4 - SIDE A (RED)



9

FASE 3 Rimozione e riposizionamento prodotto plug-in

PHASE 3 Removal &amp; repositioning of the plug-in product

## ITA

Capovolgere l'utensile raddrizza aghi dal **LATO B (NERO)** e inserirlo sugli aghi fino in battuta per garantirne la corretta inclinazione.

## ENG

Reverse the tool for straightening pins on **SIDE B (BLACK)** and insert it up to the stop on the electrical pins to ensure the correct position.



**LATO A (ROSSO)**  
Side A (red) - Côté A (rouge) - Seite A (rot)



**LATO B (NERO)**  
Side B (black) - Côté B (noir) - Seite B (Schwarz)

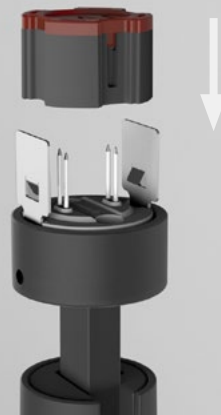
1 - SIDE B (BLACK)



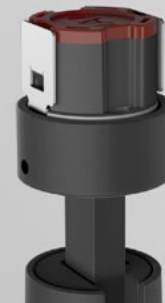
2 - SIDE B (BLACK)



3 - SIDE B (BLACK)



4 - SIDE B (BLACK)



10

**FASE 3** Rimozione e riposizionamento prodotto plug-in

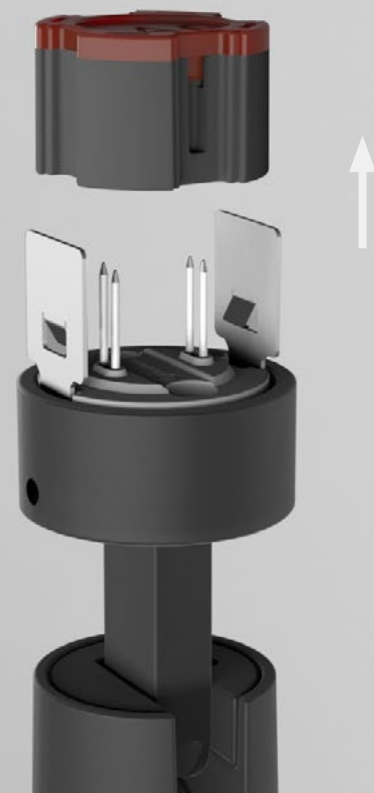
**PHASE 3** Removal & repositioning of the plug-in product

**ITA**

Ora gli aghi elettrici risultano perfettamente allineati e pronti ad essere ricollegati al sistema.

**ENG**

The electrical pins are now perfectly aligned and ready to be reconnected to the system.





**FASE 4**

Passaggi per creare  
una linea continua di luce

**PHASE 4**

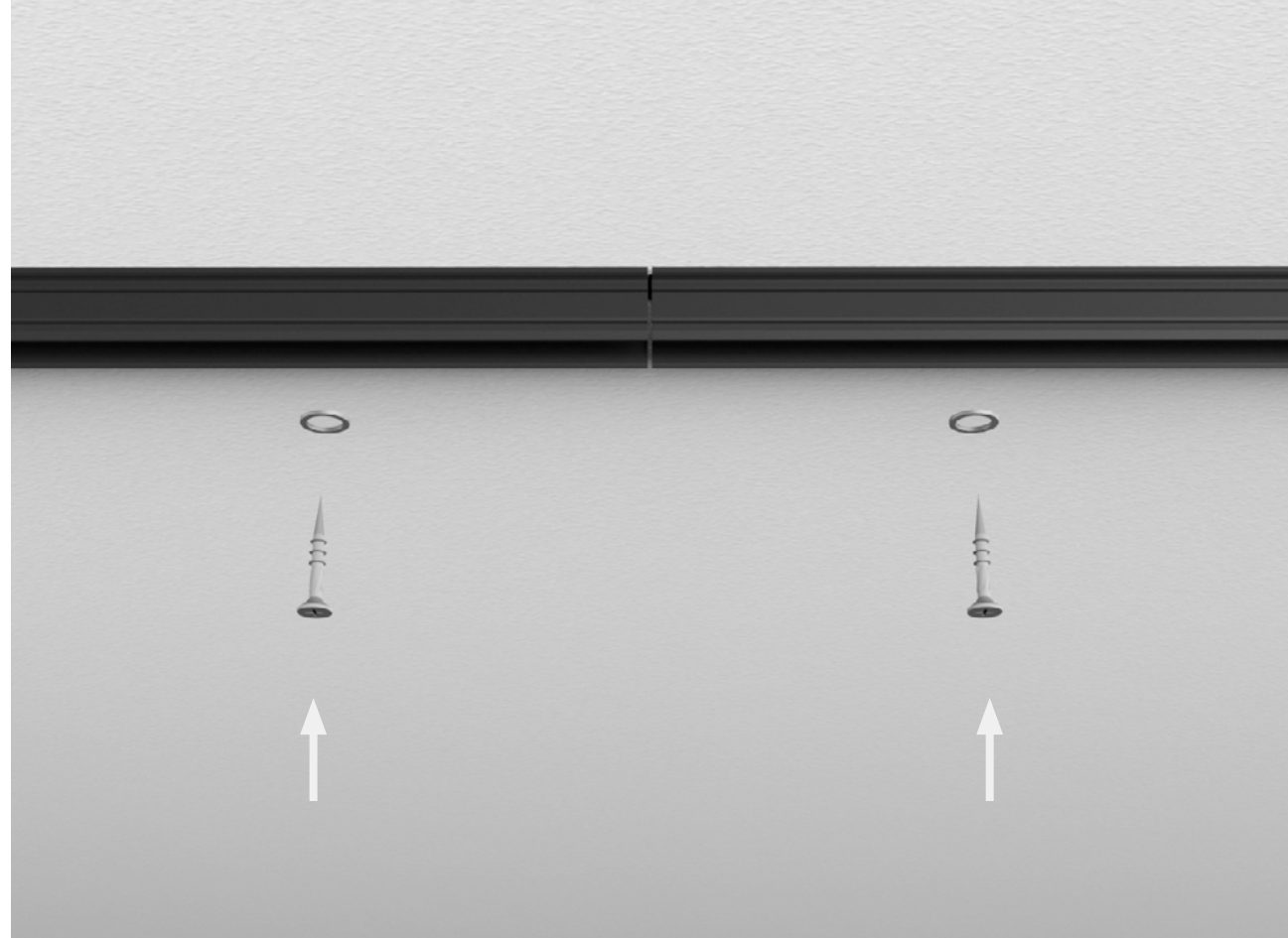
Steps to create  
a continuous lighting effect

**1****FASE 4** Passaggi per creare un sistema continuo**PHASE 4** Steps to create a continuous system**ITA**

**Installazione barre per effetto di luce continuo:** accostare i due profili in modo che le estremità di ingresso cavo siano adiacenti e fissarli a soffitto o parete con viti e rondelle.

**ENG**

**Installing lighting rod for continuous light effect:** pull the two profiles together so that the cable input ends are adjacent and fix them to the ceiling or wall with screws and washers.



**ITA**

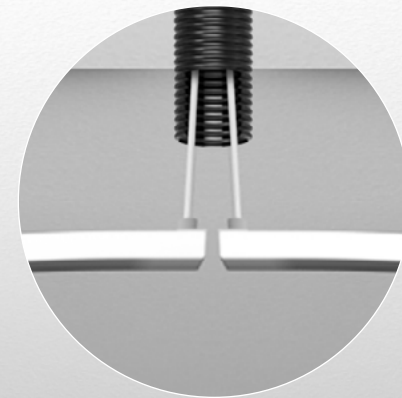
Da un unico punto di alimentazione è possibile collegare entrambe le barre Highlighter. Inserire ciascuna strip LED nel proprio profilo. Lo spazio rimasto tra la strip LED e la fine del profilo verrà successivamente nascosto dall'apposito tappo di congiunzione.

**Attenzione:** utilizzare due alimentatori separati per ciascun sistema, uno dedicato alla barra luminosa Highlighter e uno dedicato ai prodotti plug-in.

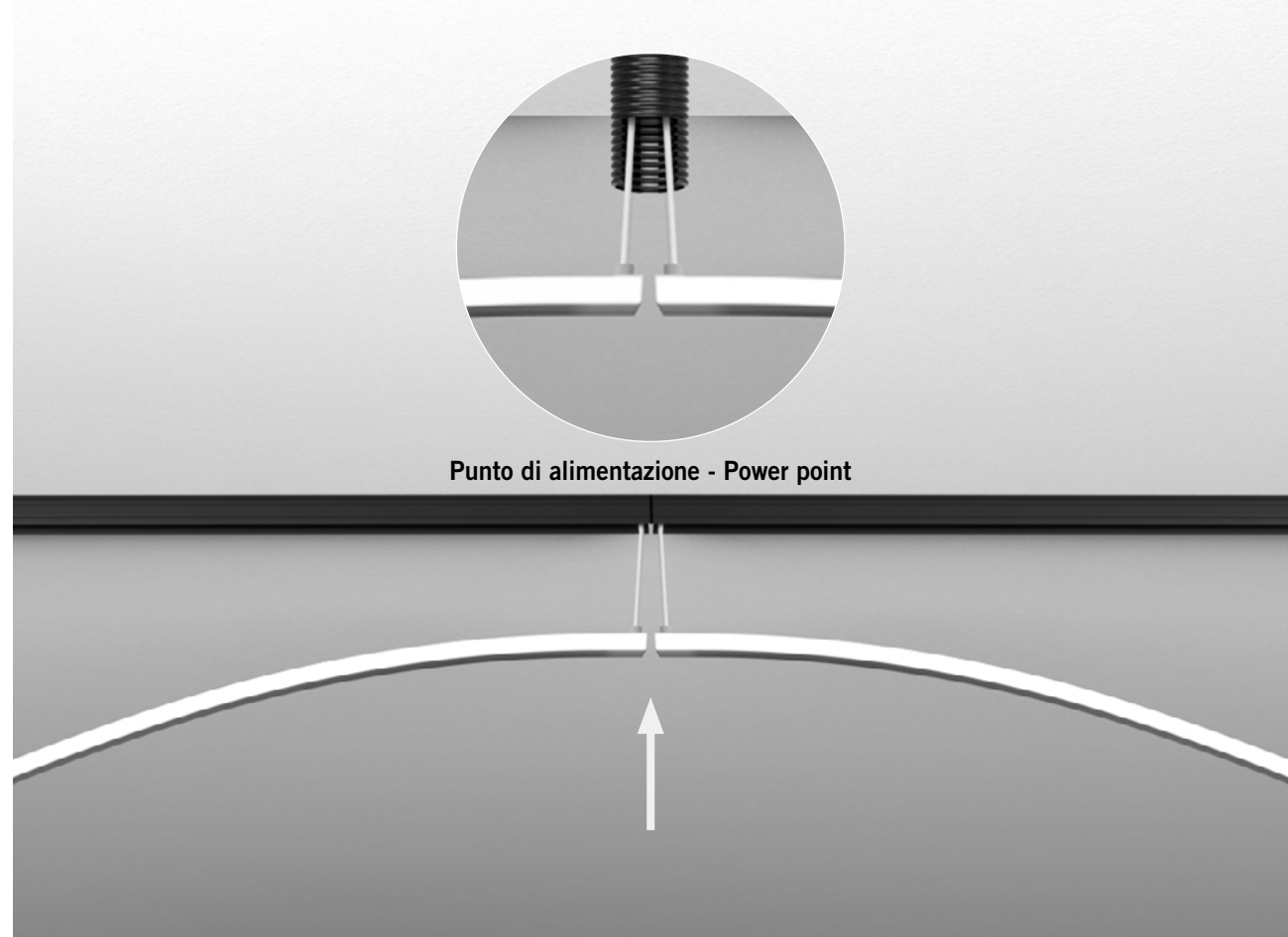
**ENG**

Highlighter lighting rod can be connected from a single power point. Insert each LED strip into its profile. The remaining space between the LED strip and the end of the profile will then be hidden by the appropriate connecting plug.

**Warning:** use two separate power supplies for each IP system, one dedicated to the Highlighter light rod and one dedicated to plug-in products.



Punto di alimentazione - Power point

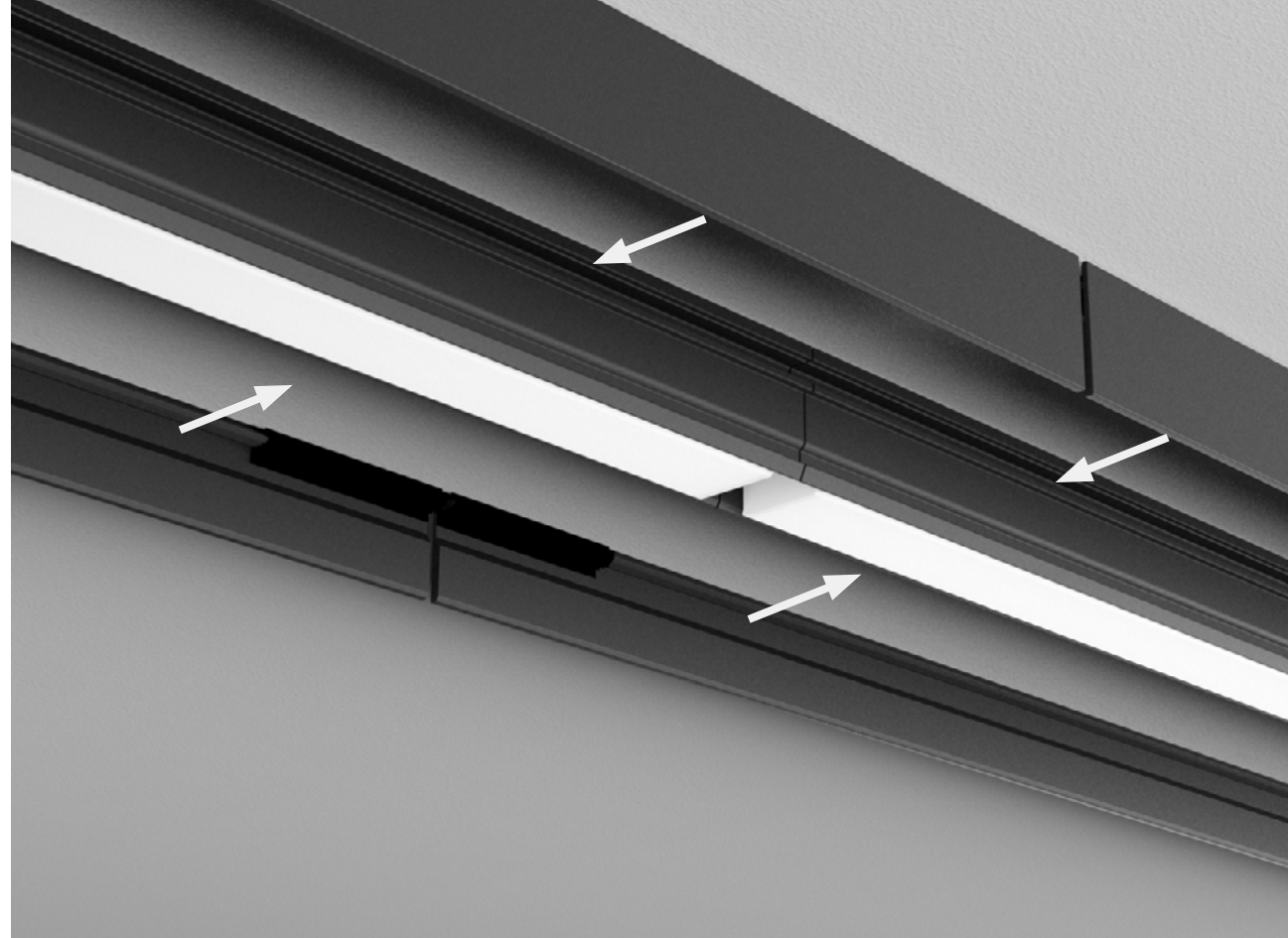


**3****FASE 4** Passaggi per creare un sistema continuo**ITA**

Eseguire la procedura di installazione dei prodotti plug-in dove gradito su Highliter (vedi da pag. 18) ed infine applicare le coperture laterali al profilo metallico.

**PHASE 4** Steps to create a continuous system**ENG**

Install the plug-in products where desired on Highliter (see the procedure from page 18) and finally apply the side covers to the aluminium profile.



**ITA**

**Aggancio tappo di congiunzione:** installare il tappo di congiunzione tra un Highlighter e l'altro agganciandolo dall'alto ("Click" x2).

**Attenzione:** per garantire la sicurezza del prodotto, assicurarsi che le clip del tappo di congiunzione siano posizionate a cavallo dei due profili.

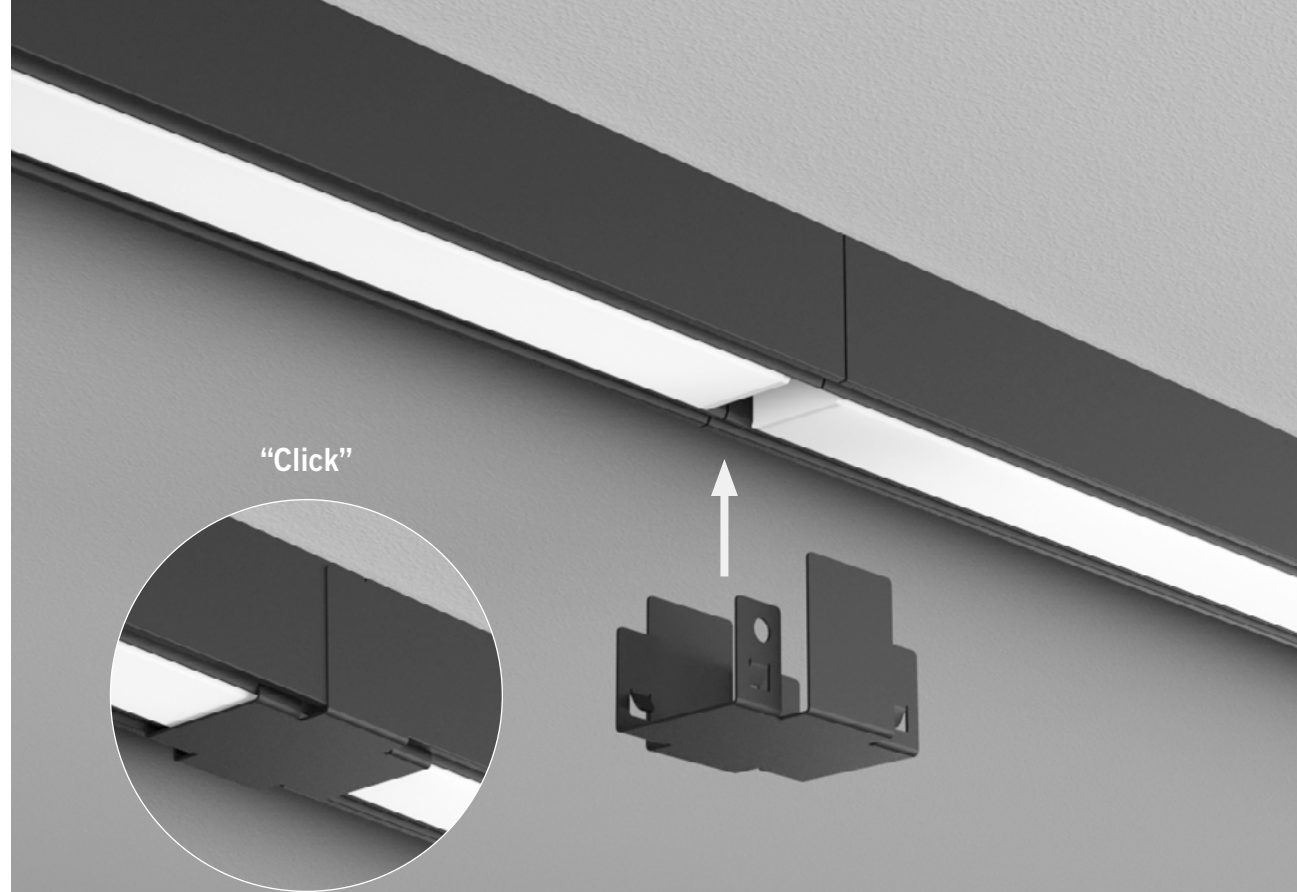
A conclusione, agganciare i tappi di chiusura all'estremità esterna della prima e dell'ultima barra Highlighter.

**ENG**

**Attaching connecting cap:** Install the Highlighter connecting cap and snap it from the top ("Click" x2).

**Attention:** to ensure the safety of the product, make sure that the clips of the connecting cap are placed on the two profiles.

As conclusion, fix the end caps at the outer end of the first and last Highlighter rod.



**ITA**

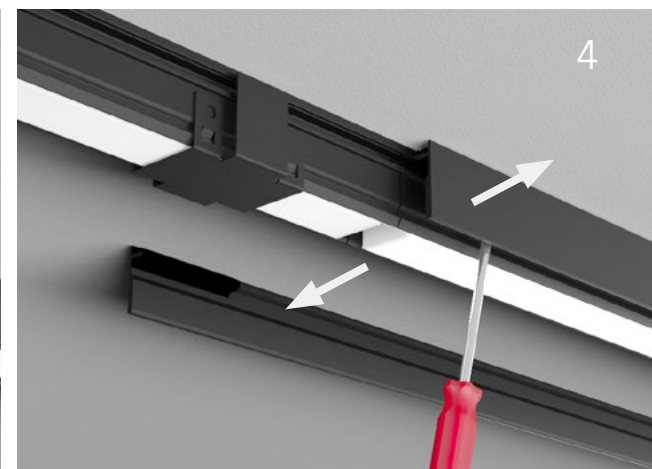
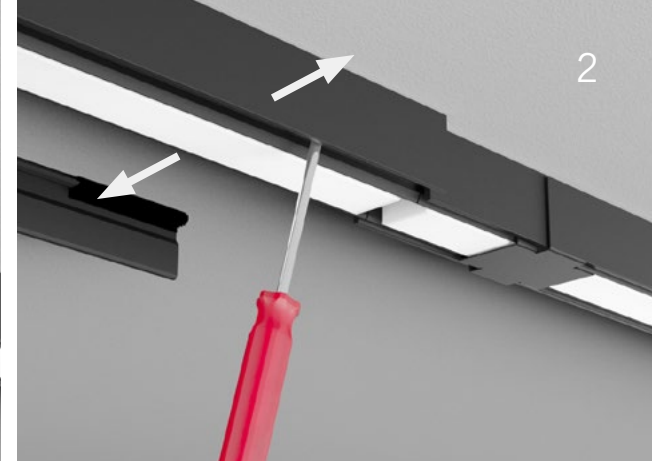
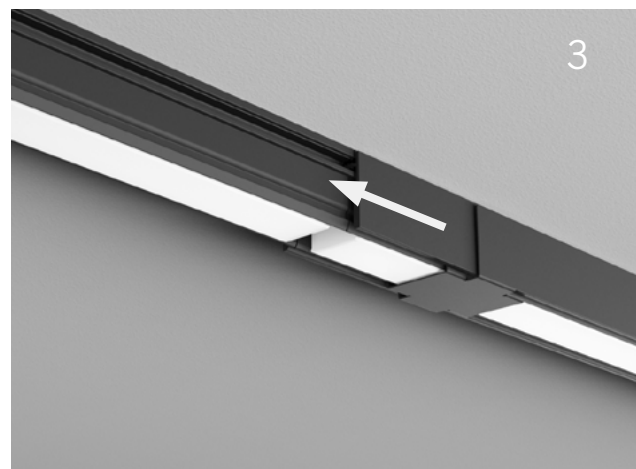
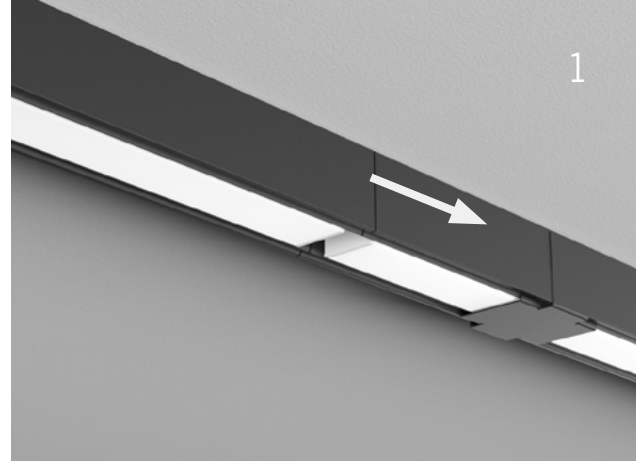
Nel caso in cui fosse necessario rimuovere o riposizionare i prodotti plug-in dalla barra Highlighter è necessario rimuovere le coperture laterali.

**Rimozione coperture laterali:** far scivolare il tappo di congiunzione su uno dei profili. Sul profilo "libero" rimuovere le coperture laterali con un cacciavite piatto. Spostare infine il tappo sull'altro profilo e ripetere l'operazione di rimozione delle coperture laterali come illustrato.

**ENG**

In case you need to remove or reposition plug-in products from the Highlighter rod, you need to remove the side covers.

**Removing side covers:** slide the connecting caps onto one of the profiles. On the "free" profile remove the side covers with a flat screwdriver. Finally, move the connector to the other profile and repeat the operation of removing the side covers as shown.



**ITA**

Solo dopo aver eseguito tutte le operazioni precedentemente illustrate il prodotto plug-in risulterà idoneo al riposizionamento sul sistema.

Per riposizionare il prodotto plug-in eseguire le operazioni di installazione partendo dal **punto 3 (vedi pag. 14)**.

**ENG**

Only after you have correctly performed all the installation steps (previously explained) the plug-in product will then be ready to be repositioned on the system.

Now you can reposition the plug-in product by running the installation steps from **step 3 (see p.14)**

**ITA**

Leggere le istruzioni e conservare tutti i componenti che servono per la rimozione e il riposizionamento del prodotto.

**ENG**

*Read the instructions and keep all the components needed for the removal and repositioning of the product.*



# SIMES

luce per l'architettura

SIMES S.p.A. - Via G. Pastore 2/4 - 25040 Corte Franca (BS) - ITALY  
TEL. +39 0309860430 - FAX +39 0309860439  
[simes@simes.it](mailto:simes@simes.it) - [www.simes.it](http://www.simes.it)